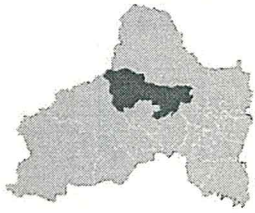


白川地区

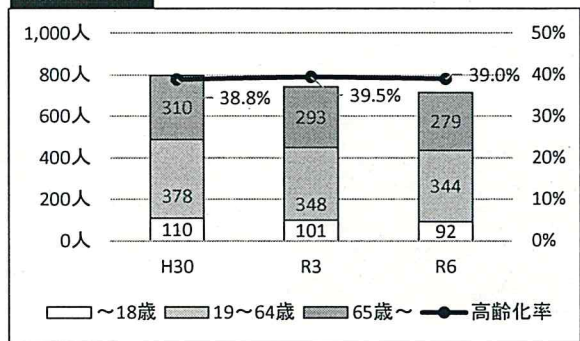
◆概要

	【位置図】	まち協名	白川地区まちづくり協議会	
		所在地	亀山市白木町2813-1	電話 0595-82-7131
		地区構成	白木町 小川町	
		地域特性	<p>亀山市の北西部に位置しており、自然豊かな尾根沿いの集落、上白木、下白木の白木地区及び小川地区からなっています。西の明星ヶ岳、北の雨引山に抱かれ、前田川及び椋川が流れています。亀山・関工業団地に隣接しており、交通の利便性も良く、最寄りには東名阪自動車道亀山スマートIC、フラワー道路、また、明星ヶ岳の中腹には国分寺、通称「虚空蔵(こくぞう)さん」があります。自治機能が色濃く残っており、小学校を核にしたつながりが強いです。</p>	
面積	1,760.8ha			
めざす姿	共に支え合い、共に暮らせる『生き生きしらかわの郷』			
地域の誇り	白川小学校を地域の核に、地域の宝である子どもたちと強いつながりを持っている			

◆人口

	平成30年	令和3年	令和6年	増減
総人口	798人	742人	715人	-56人
人口密度	0.45人/ha	0.42人/ha	0.41人/ha	-0.03人/ha
65歳以上	人口 310人	293人	279人	-17人
	比率 38.8%	39.5%	39.0%	0.6%
18歳以下	人口 110人	101人	92人	-9人
	比率 13.8%	13.6%	12.9%	-0.2%
外国籍	人口 26人	23人		-3人
	比率 3.3%	3.1%		-0.2%

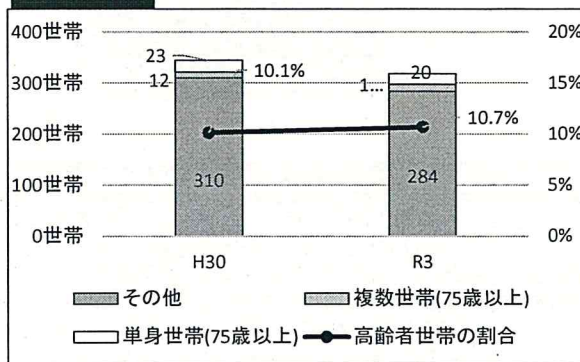
◆人口推移



◆世帯

	平成30年	令和3年	令和6年	増減
総世帯	345世帯	318世帯		-27世帯
単身世帯(75歳以上)	23世帯	20世帯		-3世帯
複数世帯(75歳以上)	12世帯	14世帯		2世帯
高齢者世帯割合	10.1%	10.7%		0.5%

◆世帯推移



◆介護保険認定者

	平成30年	令和3年	増減
要支援1.2	15人	15人	0人
要介護1~5	74人	48人	-26人
合計	89人	63人	-26人

◆地域組織

	平成30年	令和3年	増減
自治会	3	3	0
老人クラブ	2	2	0
子ども会	1	1	0

◆福祉・医療・教育等に関する社会資源

民生委員・児童委員	2
福祉委員	10
介護保険施設・事業所	0
サービス付き高齢者向け住宅・有料老人ホーム	0
障がい福祉施設・事業所	0
児童福祉施設・事業所	0
病院・診療所	0
歯科	0
保育所	0
幼稚園	0
認定こども園	0
放課後児童クラブ	0
放課後子ども教室	1
子育て支援センター	0
学校(小・中・高)	1
乗り合いタクシー停留所	17

◆サロン活動

	平成30年	令和3年	増減
ふれあい・いきいきサロン	1	1	0
子育てサロン	0	0	0
コミュニティサロン	0	0	0

◆福祉委員会活動

◆構成員 まち協役員 民生委員・児童委員 福祉委員

◆活動内容

【訪問活動】

一人暮らし、二人暮らし高齢者の見守り訪問活動を白川小3.4年生と一緒に訪問活動を行っています。



スポーツ大会



炭焼き



◆まちづくり協議会の恒例事業

- ・地区運動会
- ・夏祭り
- ・敬老会
- ・子供神輿
- ・スポーツ大会
- ・明星祭
- ・高齢者宅訪問
- ・炭焼き

◆社会福祉協議会 生活支援コーディネーターからのコメント

白川地区の人口は市内で5番目に少ない742人で、そのうち39.5%にあたる293人が65歳以上です。地域内318世帯のうち、29.6%にあたる94世帯が75歳以上のみで構成されています。また、地域内人口の3.1%にあたる23人が外国籍です。

地域の特色として、白川小学校との交流が盛んで、小学校と地域が一体となって地区運動会やそば作り、明星祭などさまざまな行事が行われています。また、コロナ禍でさまざまな事業が中止を余儀なくされる中、学校運営協議会とともに白川の特産物化を目指して炭焼き事業を継続し、5、6年生児童を中心に商品化を行いました。地域の買い物は、移動販売が9カ所を訪問しており、食料品店や雑貨店、コンビニがない地区で貴重な資源となっています。一方で、車がないと買い物や通院をするのが困難なエリアであり、今後も過疎化が進むことが予想されることから、バス、タクシー、乗り合いタクシーでは対応できない住民のニーズを把握し、住民同士の支え合い・助け合いの体制づくりへの取り組みに期待します。